

КУТРИГУРИТЕ И ЖЛЕЗАТА НА ВРЕМЕТО

Спас Мавров, Казанлък

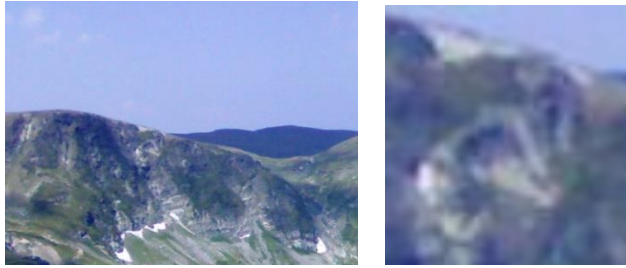
Знанието в Устната колобърска традиция на българите е уникално и космично. То представлява една неразривна връзка на отделни системи и структури от онтогенезата на нашата планета и филогенетичните принципи на Живота във вселената, галактика „Млечен път“, слънчевата система и човека. Тези четири нива на трансформации са четири принципно нива на снижение в еволюционното развитие на вселената, които наричаме Тангра, Амонра, Мадара и Иса Ра.

Центровете за еволюционно развитие на човешките същества в сегашното Четвърто човечество, които осъществяват физическото и психическото развитие на човека са Мадара, Велико Търново, Урма или Рила планина, както я наричаме днес и Агарта. Последният се намира също на Балканския полуостров или „Жлезата на Времето. При определени обстоятелства и специфично разискване Жлезата на Времето може да бъде назован и „Земята на Йон“ (Ной). Тук ще разгледаме приоритетно само сакрализирания обект от българската колобърска традиция, който има своя физически образ в центъра Рила и по-специално района на Седемте Рилски езера известни днес като сакрално място на Бялото братство.

Подчертавам – този обект е български и принадлежи на българската символна система, въпреки че се вписва и участва в обредните традиции и на траките.

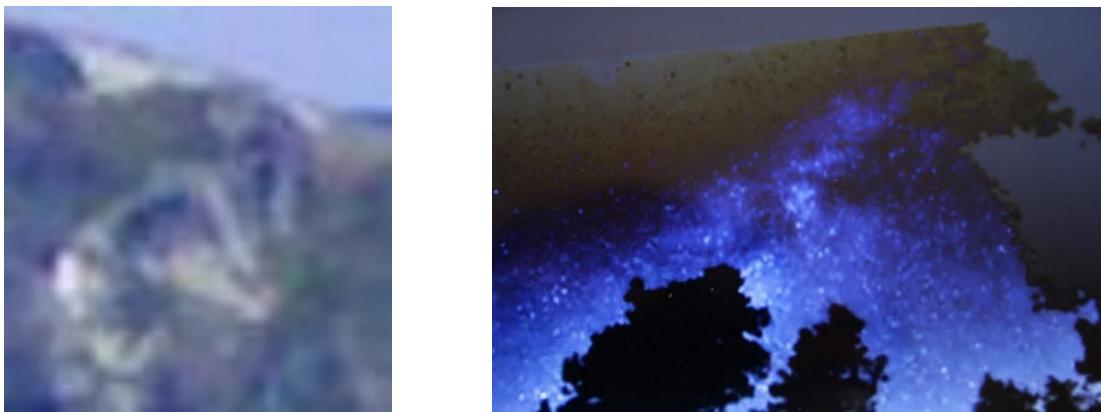
Разискваме един от сакралните центрове на българското племе **Кутригури**, чийто изключително високо ниво на познание и връзки с космоса бе умело скрита под измисленото от някой име Шумер. Дори беше обявена за цяла епоха от историческото и културно развитие на човечеството, но и до днес никой не може да обясни кои са шумерите, от къде са дошли и кой етнос или народ, е наследник на тяхното знание. Кутригурите са едно от българските племена принадлежащо към колобърските родове – племето на Звездобройците или Астрономите, ако го наречем със съвременното понятие. **Курт** на български означава Вълк. Кутригурите са всъщност Вълчетата. И сега ние наричаме малките кученца Кутрета, което идва от старото българско название на вълчетата – децата на животното, което е опитомено и от което е произлязло кучето. Но сакралната тайна за трансмутация на Видовете и Родовете от Животинското царство в подцарството на Хората, посочва племето Кутригури като хора преминали, трансмутирали в човешки същества, от родовете на Вълка и съзвездие Вълк. Затова това българско племе носи името на своите първосъздатели – йерархията на съзвездие Вълк.





Снимка на сакралния образ на Рила

На следващата снимка можем да видим ясно образа на това съзвездие, който недвусмислено се разчита като идентичен с образа от Рила. Тази снимка е част от Орионовия ръкав на нашата галактика и е заснета от астрономите – тя е реален космически обект и образ.



снимка на Образа от ръкава на галактиката и Образа от Рила

Подобни образи на сакрализираното знание на българите и траките можем да намерим на много места в Жлезата на Времето - Балканския полуостров. Те, както и светилищата на траките, очертават по категоричен начин мястото и ролята на траки и българи в еволюционното развитие на нашия народ, а чрез него и на цялото човечество. Вътрешните връзки между обредността на траки и българи все още не може да се разисква публично, а и не е за предпочитане, като се има предвид безотговорното и неоснователно преименуване, деформиране и целенасочено унищожаване на археологическите обекти. Ярък пример за това е българското светилище Перперек, което носи образа на богинята Майка-Умай, но безотговорно се насажда на учените в света, че е тракийско, въпреки че там не е открит нито един тракийски артефакт и беше наречено от археолога с гръцкото име Перперикон.

За сведение на тълкувателите на Мотовилката или Знака на българския бог Тангра показвам и съзвездие Оралото, което ясно илюстрира къде са корените на този царски български символ.



снимка на Оралото

Значението на понятието Орало няма да разисквам – ще прибавя само, че орането на почвата е първото ниво от подготовката на земята (планетата) за сеитба на Живота. Танг Ра, съвместно със своя Син Амон Ра, оре земята – центъра Мада Ра, за да поникнат в нея семената на Живота във вселената ни. Обърнете внимание, че Оралото се намира до съзвездие Вълк.

Казаното дотук се отнася до сакралните тайнства на българското племе Кутригури. А сега да разгледаме и един сакрален обект в тракийската духовна култура.

Лебедът и Одрисите

Да се говори и пише за сакралните тайнства на траките е трудно и много отговорно. Все пак ще опитам накратко да разкажа за едно от тайнствата на Тракийската митологична система и по-точно на духовно-племенната структура на Одрисите.

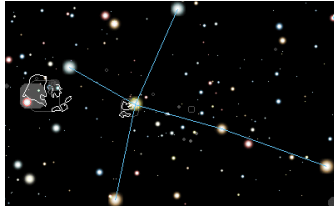
Според сакралната символика в *Българската устна колобърска традиция* траките са посветени в структурата, спецификата и транспроцесите на ДНК изобщо и на еволюцията на човешката ДНК в частност.

Според това Знание **трак** (тракиец) означава *Слънчева душа еволюираща на Пътя на духовността*. Най-общо казано, тази душа носи името Херакъл – Хероят на духовния път.

За посветените в Колобърската традиция траките са организирани в 64 духовни структури формирани и в племенни организации, всяка от които е със строго сакрални задачи в еволюцията на Човешкия род и затова нямат право да създават държава, да се организират в Една и Единна система, каквато е всяка държава. Всяка от тези духовни структури работи сакрално, самостоятелно и приоритетно върху един от кодоните на човешката ДНК до нейното еволюиране в съответната Коренна раса.

От казаното следва, че траките са персонализирани структури, отработващи еволюционно 64-те кодона на Човешката ДНК, управляващи и развиващи структурите на човешкия организъм. Този процес е осъществяван в синхронизираните действия на всичките шестдесет и четири духовни центрове.

Една от тези духовно-племенни структури са Одрисите, но ние ще разгледаме по-специално култовите центрове около град Севтополис, край град Казанлък. Одрисит в този район са посветени в тайнствата на Йерархията от съзвездие Лебед, която е в тесни взаимоотношения със съзвездията Северна корона, Цефей и Лира. Основната дейност на одрисите е еволюирането на мозъка на човека, на неговите физиологични, химични и психични качества в Програмата на съответната епоха. Процесът на дългото и трудно съзряване на човешкия мозък и умствената му дейност е под прякото наблюдение на Йерархиите на съзвездие Лебед и Северна Корона.



Йерархията на съзвездие Лебед е една от йерархиите, сформирала молекулата на Живота в нашата Галактика (ДНК) и по тази причина Земята е под непрекъснатите ѝ наблюдения и контрол. Тази изключително фина и отговорна еволюционна задача се символизира от мита за „Леда и Лебеда“, който е известен на човечеството от дълбока древност. Митът за „Леда и Лебеда“ се съпровожда и от сакралното знание за „Лебеда и Лимба“, закодиран в един красив и информационно богат тракийски символ – Лимб. Изобразява се почти навсякъде в тракийските скулптурни и архитектурни украсни елементи. В археологията е известен с името Палмета.



Първият мит – **Леда и Лебеда**, е познат на човечеството от дълбока древност и е вълнувал много творци. Ние обаче ще го разглеждаме не като вдъхновение за художествени интерпретации, а като кодирана символика пренесена до наше време.



Леда и Лебеда от Леонардо и Понтормо

Според легендата Леда има деца от божествения Зевс. Леда на ликийски означава Жена и това не е никак маловажно, защото идеята не се свежда вече само до една героиня на мит имала полови приключения с божеството Зевс, а разширява значението си до тоталния символ Жена - до всички жени, тоест до носещата и развиващата наследствената линия на нашата ДНК в човешкия Вид и Род.

Раждат се две деца в едно яйце: Полидевк и Елена - божествени като баща си, безсмъртни като боговете и красиви като тях. Но Леда е съпруга и на смъртния цар Тиндарей, от когото също има две деца: Кастор и Клитемнестра, които...също снася в едно яйце. Те не са безсмъртни, въпреки че са красиви като богове. Те нямат божествени качества.

Има няколко съществени момента в тази любовна драма изключително важни за нас:

1. Човешката Жена Леда зачева от птицата Лебед.
2. Леда снася две яйца: от бога Зевс и от човека Тиндарей. Тя не ражда, а снася яйца.
3. „Раждат” се (излюпват се) винаги две БИполярни по пол двойки деца – момчета и момичета, с БИполярни качества – безсмъртни и смъртни близнаци. От една майка и двама бащи, от които единият е Птица, а другият Човек.
4. Братята Полидевк и Кастор не са съперници. По силата на обичта им смъртният Кастор е обожествен допълнително.

Леда, тоест Жената, зачева от птицата Лебед и снася яйце - имаме ялната идея за сливане на две генетични ДНК структури от Царството на Животните: на Птичето подцарство и на Човешкото подцарство. Леда, по силата на божествената същност на Зевс-Лебеда, зачева, но физиологично е пряко подчинена на физическите качества на Вида Птица, за които е характерно не раждането на живи същества, а снасянето на яйца. В случая божеството Зевс, променяйки своята физиология, става пряк представител на Йерархията на съзвездие Лебед. В символа яйце ясно се чете символа божественост, защото близнаците Полидевк и Елена са безсмъртни. Връзката тракийско **Божество** – съзвездие **Лебед** е ясна и категорична. Генетичната форма възпроизвела живо същество (яйцето) е характерната за лебеда, а не за жената - следователно идеята за оплождане и придаване на съответните качества на ДНК от съзвездие Лебед в генетиката на Човека е също категорична и ясна. В тази скрита, кодирана идея на мита се намира основният смисъл на действието - на половото тайнство. Пресъздаването на „намесата” на йерархията на съзвездие Лебед е предадена митологично, но ясно за посветените жреци на тракийската сакрална доктрина. В този смисъл прочита на „Леда и Лебеда” ...”*може да се разбира вече не като „мит” или „притча”, а като „логос”, тоест като логос извършващ дромон*” – както казва професор Александър Фол в анализа си на „Химните на Орфей” - *тоест, запазващ смисъла на доктринална истинност, а не на литературното мислене*. След тази идея на професор Фол можем да разглеждаме митовете на траките като „*предписани за посветени*”(Ал.Фол), които са знаели сакралното им значение. Тогава свързването на „логоса” на Леда и Лебеда с „логоса” символично съдържащ се в образа на Лебеда раждащ (снасящ) човек от Шлема в Голяма косматка става възможно и логично. Такава е основната цел на моето изследване за „обредната” връзка, с което украсният елемент от Шлема в Голяма косматка придобива друго значение.

Внушенията за генетичните следствия *смъртни и безсмъртни хора* е тайна която явно траките са знаели. Жреците са знаели смисъла на мита и следствията от смесеното зачатие. Знаели са, че божествени йерархии са се намесвали в генетичната памет на траките и са оставяли своя характеристика в човешкия род и защото...всички тракийски божества са с човешки качества и дават човешки плодове.

Ако приемем, че **половата генетична секреция** (сперма) на Лебеда е физически реална, а тя е точно такава щом имаме физически тела, то трябва да се родят не само божествени деца, но те да имат и физически белези от тази смесена генетика - трябва да имаме ако не птици, то поне крила, пера, клон или ципи между пръстите - нещо, което да дава сведения за физическата симбиоза между птичите и човешките гени. Особено при Полидевк и Елена, които носят качеството Безсмъртие, но нямат и следа от генетичните характеристики на техния баща – Лебедът, птицата.

Важен момент от това знание е, че Кастор и Клитемнестра, родени също от яйце, но с човешки баща - цар Тиндарей - са смъртни, тоест генетиката им е изцяло човешка -

по майчина и по бащина линия. Обезсмъртяването на Кастор не е по рождение, а по благоволенieto на безсмъртния йерарх Зевс.

Сега да разгледаме Лебедът от Шлема в светилището на могила Голяма Косматка.



Виждаме, че Лебеда снася не яйце, а човешка глава. Имаме ясна податка за връзка между снесените от Леда яйца-хора и „снасянето” на човешка глава от Лебеда на шлема. Идеята за генетична връзка между Птица и Човек завещана ни от тракийския мит за „Леда и Лебеда” е недвусмислена. Двата митологични символа са в тясна връзка и изразяват отношенията между съществата от съзвездие Лебед и Траките и по-конкретно до траките Одриси.

Редно е да си зададем въпросите: 1. Защо Лебеда от шлема „снася” живо същество с човешка глава?, 2. Какво търси миролюбивата прелестна птица на военния шлем на тракиеца?, 3. Боен шлем ли е шлемът с Лебед на челото? 4. Защо птицата не е в бойна поза, ако приемем установената идея, че украсните елементи на шлемовете имат за цел да внушават мощ и воински качества на своя стопанин, каквито са грифонът, лъвската глава и т.н.? и ...5. Защо на челото на главата имаме пластично предаден архитектурния елемент от тракийската сакрална архитектура Лимб или палмета?

И този е основният въпрос на който ще се опитам да направя анализ според Устната колобърска традиция на българите, защото символът Лимб има своето място и в колобърската сакрална символика.



Според нея лимбовете на палметата изразяват последователната дейност на Четирите мозъчни стомахчета на човешкия мозък в Петте коренни раси на човешката еволюция. Петото стомахче или Гръбначният мозък в нас, се символизира от централната част на Лимба, който не е лимбообразен, а прав и листообразно разширен на върха. Той е Централен и общ за структурата на елементите, като определя и симетричността на композицията. Намира се в центъра на композицията, защото Гръбначният стълб е инструмента на Мозъка ни в ръководството на тялото и се намира по централната ос на тялото. Петото стомахче, Гръбначният стълб е пряко свързан с еволюцията на човешкия организъм, което е много важно, защото траките вярват в прераждането на хората, тоест във връзката Дух – Душа – Тяло.

Характерен белег е и факта, че всички лимбове на символа започват в основата на елемента и се развиват симетрично около него. Те започват и от друг геометричен символ - елемент от Лимба - ромбчето вписано в общата част, в корена на лимбовете. Ромбът можем да разчетем и като Квадрат, който пък е древен символ на елемента *Земя (земя, огън, въздух и вода)* и на нашата планета, установен и изведен от античния философ Платон. В аспекта на половото тайнство, смислово внушаващо намеса на

божество в човешкия род можем да разгледаме ромба и като „Ромбът е изрядно терминологическо уточнение за „фалос” и позволява визията за впусналото се във вечен фалически вихър Слънце” (Ал.Фол, „Химните на Орфей”, стр.48). От което следва изводът, че символът Ромб информира за конкретни, но и специфични процеси ставащи на нашата планета. Той е задължителен фрактал от Лимба, затова го намираме дори когато елемента се изобразява под ъгъл и втората му част не се вижда.

Така всяка двойка лимбове, два по два (ляв и десен), тоест двойка мозъчни стомахчета, илюстрира еволюционното развитие на човешкия мозък в епохите до Пета Коренна раса – нашата, с ясното внушение, че в този процес стои фалическото, половото тайнство.



Четири лимба от Лимбът – палмета откриваме на челото на човекът „раждащ се” от птицата Лебед. Осмислянето на тази сакрална информация говори ясно за знанието и задачите на тракийските племена в последната част от епохата на нашата раса. Не може да бъде случаен този елемент на челото на главата! Не може случайно, по творческо хрумване и прищявка някой да направи свещения Лимб на човешкото чело.

Да се върнем още малко на символа Лимб. Трябва да уточним:

Горните два лимба, най-големите и най-високо стоящите, изразяват психичната човешка дейност през следващите Шеста и Седма коренни раси... Затова те не са включени в лимба на челото на главата от шлема. Тяхното развитие ще бъде осъществено през следващите две епохи на еволюция. Но те са включени в архитектурната символика, защото илюстрират цялостното еволюционно развитие на мозъчната дейност на хората.

Сега да разгледаме долните два лимбични символа, които са част от орнамента, но не са свързани с основния орнамент. Навсякъде, където и да се изобразява Лимбът (палмета) неотменно се изобразяват и те.



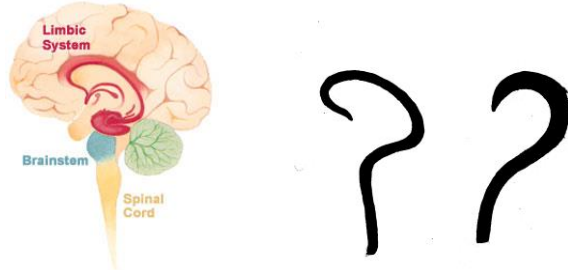
Долните два орнамента, също лимбични по форма, илюстрират двете мозъчни комисури от структурата на нашия физически мозък, развитието на които се осъществява от българите от Монотеистичната доктрина на Учението за бог Тангра – според знанието в *Българската устна колобърска традиция*.

Ако свържем сакралните тайнства на тези две духовни доктрини на нашия народ – Орфическата и Тангристката – лесно ще разберем защо траките приемат така радушно българите на Кан Аспарух и дори образуват с тях държава наречена България – нещо, което Рим и Византия не успяват да постигнат. Завръщането на българите в нашите земи е очаквано от траките, които знаят, че със завръщането на Кан Аспарух започва последната подепоха от Пета Коренна раса, когато общите сакрални действия

на жреците на Орфей и колобрите на Тангра ще осъществят последния, психичния еволюционен скок на нашия народ, а чрез него и на цялото човечество.

Какво всъщност се случва на това дълбоко кодирано и съхранено от траки и българи космично Знание, предадено ни от Йерархията на съзвездие Лебед?

След завършената от траките Одриси физическа еволюция на мозъка (в генетичен смисъл) трябва да се осъществи и психическата еволюция на същия, което може да стане само чрез дейността на двете мозъчни комисури, ограждащи Лимбалния дял на мозъка. Още едно сакрално знание на траките, което съвременната медицина потвърждава, защото част от древните дялове на човешкия мозък представляват един двоен Лимб и затова се нарича Лимбален дял.



След осъществяването на еволюционното единство между Лимбалния дял и двете Комисури, човечеството може да бъде подготвено за предстоящата Шеста епоха (Водолей), в която психичната дейност ще бъде основната в развитието ни като хора. През предната комисура на мозъка ще може свободно да излиза вибрацията която днес владеят само посветените и която популярно се нарича Трето око. Вибрацията, която траките са обработвали от дълбока древност, чрез „логоса“ на своите митове.

Цялата сакрална обредна дейност на траки и българи е фундамента върху който ще се развива психичната дейност на хората в епохата на Водолея. Двете доктрини се сливат в симбиоза, която фактически бележи началото на края на Епохата в която живеем сега – Кали юга. Тази информация сакрално е кодирана в двата елемента свободно ограждащи композицията от архитектурно украсния елемент Лимб (палмета).

И не на последно място трябва да обърнем внимание на още един елемент от Шлема в Голяма Косматка, който не е само украсен, а символизира двете полукълба на мозъка в чийто място на сливане се намира тялото на Лебеда от шлема. Смятам, че двете части на които е разделен, фрагментиран шлемът, са ясен символ на двете полукълба на мозъка и не се нуждае от повече обяснения.



Накратко, надявам се и ясно, се опитам да ви разкажа моето виждане за уникалната и изпълнена със знание сакрална символика на нашия народ и по-специално на траките Одриси както и връзката на това племе с легендата за „Леда и Лебеда“.

С тази разработка изпълнявам даденото от мен обещание да разкрия един български и един тракийски сакрален обект за да се спре с емоционалните анализи на хора далеч от истинското знание и значение на сакралните обекти.

Литература:

1. Батаклиев, Г. Антична митология. Справочник. ДИ Д-р Петър Берон. София, 1985.
2. Кун, А. Николай. Старогръцки легенди и митове. Наука и изкуство, София, 1979.
3. Лимбична система. Уикипедия.
4. Лосев, А.Ф. Мифология греков и римлян. Мысль, 1996.
5. Мифы народов мира, том 2. Москва, 1988.
6. Фол, Ал. Химните на Орфей. Борина, София, 1995.
7. Якимов, Н. Мозъкът. Нар. просвета, 1984.